

## بررسی رابطه ارتقاء مشارکت شهروندی بر مؤلفه‌های فرهنگ شهری (نمونه موردی: محله قصرالدشت شیراز)

علیرضا دمی

استادیار بخش شهرسازی، مؤسسه آموزش عالی آپادانا، شیراز، ایران.

محمدرضا فیروزخانیمینی \*

دانشجوی کارشناسی ارشد مدیریت شهری، مؤسسه آموزش عالی آپادانا، شیراز، ایران.

### چکیده

مشارکت شهروندی به معنای وظایف و مسئولیت‌های افراد در قبال یکدیگر، شهر و دولت است و شامل مشارکت سیاسی، مدنی، اجتماعی، فرهنگی و جنسیتی می‌شود. پژوهش حاضر با هدف، آشنایی با نحوه‌ی ارتقاء فرهنگ شهری در شکل‌گیری مشارکت افراد محله و مؤلفه‌های تأثیرگذار آن در روابط اجتماعی و تبیین نقش آن به‌عنوان یکی از مؤثرترین عوامل در بهبود همبستگی اجتماعی، در محله قصرالدشت شهر شیراز انجام شده است. این پژوهش، از نوع کاربردی است و روش تحقیق در این بررسی توصیفی و تحلیلی می‌باشد. روش جمع‌آوری داده‌ها نیز متکی بر اسناد کتابخانه‌ای و برداشت‌های میدانی با استفاده از پرسشنامه بوده است؛ که جهت تحلیل پرسشنامه‌ها از نرم افزارهای Spss و Excel بهره گرفته شده است. یافته‌های پژوهش نشان می‌دهد، مؤلفه فرهنگ در افزایش مشارکت مردم محله در جهت توسعه اهداف محله‌ای و فرامحله‌ای در مورد مشارکت شهروندان محله قصرالدشت کم می‌باشد و نیاز به آموزش و آگاه‌سازی بیشتر از سوی مسئولین و دولت نیز دارد. همچنین شاخص‌های بررسی شده با جنسیت و تحصیلات دانشگاهی ارتباط معناداری داشته و بر شاخص‌ها تأثیرگذار می‌باشد. همچنین شاخص وضعیت نهادی ارتباط مستقیمی با افزایش فرهنگ و افزایش مشارکت شهروندان محله نیز دارد.

کلیدواژه‌ها: فرهنگ شهری، مشارکت شهروندان، شهر شیراز

## مقدمه و بیان مسئله

شهر واقعی، فارغ از زمان و مکان، بدون فرهنگ بی‌معناست. فرهنگ شهری پدیده‌ای هزارتو و کهنسال است که هر روز نو می‌شود، فرهنگ شهری همراه با دگرگونی‌های شگرف سده بیستم، چنان دگرگون گشته است که با تحولات این مفهوم در گستره تاریخ آن برابری می‌کند. همه عناصر شهری به‌طور مستقیم و غیرمستقیم از فرهنگ متأثر می‌شوند و در مواردی نیز بر آن اثر می‌گذارند، پس می‌توان نتیجه گرفت که فرهنگ با زندگی شهری بالیده و راه تکاملی تا به امروز پیموده است. با زندگی شهری امروزه، دیگر نمی‌توان مناسبات اجتماعی را از طریق آداب ولایتی، کدخدانشی و ریش‌سفیدی و عادات و هنجارهای سنتی سازمان داد و مدیریت کرد. اخلاقیات کهن و ادب و آداب شهرهای قدیمی و کوچک، با همه ارزش تاریخی و اجتماعی خود، نمی‌توانند به نیازهای جدید شهرنشینی مثل آداب آپارتمان‌نشینی، رانندگی و ترافیک، صف و نوبت، حفظ محیط‌زیست، خرید، تفریح، ورزش، تحصیل، شیوه همسرگزینی و مانند اینها پاسخ دهند. در نتیجه انواع خرده‌فرهنگ‌های شهری عجیب و غریب پدید آمده که زندگی همگان را با تنش، نگرانی، برخورد و تضاد روبه‌رو کرده است. در نگاه جامعه‌شناسان، فرهنگ شهری را در معنای شهری بودن می‌جویند. برخی غیرشخصی شدن را مهمترین ویژگی فرهنگ شهری می‌دانند که روابطی با واسطه است نه چهره‌به‌چهره (نبض خبر<sup>۱</sup>، ۱۴۰۰).

یکی از ویژگی‌های شهرهای بزرگ مانند شیراز، گرد هم آمدن بی‌شماری خرده‌فرهنگ‌های متفاوت در آن است که چالشی مهم برای مشارکت شهروندان و کنار هم قرار دادن آن‌ها به شمار می‌آید. مدیران شهر در شرایط کنونی کشور با دشواری‌ها و امکانات در حال شکل‌گیری روبه‌رویند و در این میان شهرها چاره‌ای جز مستقل شدن و اداره خود ندارند. حضور خرده‌فرهنگ‌ها و سبک‌های گوناگون زندگی در شهرهای امروزی، برنامه‌ریزی و مدیریت شهری را با انواع مشکلات و مسائل از قبیل پدیده چندهویتی، تنش‌های گروهی، چندگانگی فرهنگی و پس‌افتادگی فرهنگی روبه‌رو ساخته است.

مشارکت شهروندی از سال ۱۹۵۰، موضوع دامن‌داری در حوزه برنامه‌ریزی بوده است و در اواخر دهه ۱۹۶۰ نقش مشارکت در توسعه جوامع در کانون توجه برنامه‌ریزان قرار گرفت و مدل‌های مختلفی برای آن ارائه شد؛ مشارکت واقعی شهروندان مستلزم تصویب و تضمین حقوق و مسئولیت‌ها، شرایط مناسب برای مشارکت و برآوردن انتظارات اعضای جامعه است. از این‌رو مشارکت می‌تواند در اشکال و مراتب مختلف متناسب با ساختار اجتماعی و سیاسی حاکم انجام پذیرد. مفهوم شهروندمداری ارتباط مستقیم با مفهوم دموکراسی و توسعه دارد. تجربه کشور اندوزی از روندهای توسعه در دهه‌های گذشته، نشان‌دهنده این حقیقت است که عدم مشارکت مردم در فرایند توسعه سبب وارد آمدن زیان‌های فراوان شده است (ابراهیم زاده و فاطمی نژاد، ۱۳۹۳، ص ۲۵).

در این میان، توجه به اصول روانشناسانه‌ی وجود همبستگی اجتماعی در محله از نظر پنهان نیست؛ وجود حس هویت، احساس امنیت و روابط متکی بر اعتماد متقابل میان ساکنان، همگی اهمیت وجود همبستگی در محله را نشان می‌دهند. تجربه نشان می‌دهد که بهبود کیفیت محیطی محله، به گونه‌ای که شرایط را برای افزایش تعاملات اجتماعی در آن فراهم آورد و در نتیجه‌ی آن، همبستگی اجتماعی را در میان ساکنان تقویت کنند (قبران و جعفری، ۱۳۹۳، صص ۴-۱). هدف این مقاله، بررسی نحوه‌ی ارتقاء فرهنگ شهری در شکل‌گیری مشارکت افراد در محله و مؤلفه‌های تأثیرگذار آن در روابط اجتماعی و تبیین نقش آن به‌عنوان یکی از مؤثرترین عوامل در بهبود همبستگی اجتماعی است. بنابراین سؤالات زیر ممکن است پیش آید:

- میزان پابندی به اصول فرهنگ شهری چقدر است؟

- میزان آموزش شهرداری در این زمینه چه مقدار است؟
  - بین سطح اجتماعی افراد و میزان پایداری به فرهنگ شهری چه رابطه‌ای وجود دارد؟
- این مقاله در سال ۱۴۰۱ در محله قصرالدشت (شیراز) مورد بررسی قرار گرفته است.

## مبانی نظری

### فرهنگ شهرنشینی

منظور از فرهنگ شهرنشینی مجموعه‌ای از ارزش‌ها، هنجارها، نهادها، فضاها، امکانات، مقرررات و آدابی است که به زندگی در جامعه شهری نظم و تعادل می‌بخشد. از این منظر، فرهنگ شهرنشینی امروزه بخش مهمی از فرهنگ عمومی هر جامعه را تشکیل می‌دهد که کیفیت آن نقش اساسی در فرایند توسعه پایدار، کیفیت زندگی، سلامت و شادابی عامه مردم دارد. از طرف دیگر تبدیل ساکنان شهر به شهروندان تمام‌عیار مستلزم ایجاد گسترش فرهنگ شهرنشینی است.

### مشارکت<sup>۱</sup>

واژه مشارکت از حیث لغوی به معنای درگیری و تجمع برای منظوری خاص است و می‌توان جوهر اصلی آن را درگیری، فعالیت و تأثیرپذیری دانست. مشارکت اشخاص را بر میان می‌گیرد تا در کوشش‌های گروه خود، مسئولیت‌پذیر باشند. در واقع، مشارکت هنگامی تحقق می‌یابد که بی‌تفاوتی و بی‌مسئولیتی جای خود را به احساس وابستگی، مشارکت‌جویی و مسئولیت بدهد. مشارکت در مدیریت و تصمیم‌گیری مستلزم وجود مدیریت است (علوی تبار، ۱۳۷۹، صص ۱۵-۱۷).

### ویژگی‌های مشارکت

۱. مشارکت مشروط به برابری انسان‌ها است.
۲. مشارکت حق مردم است و بیش از هر چیز نیازمند اقدام آگاهانه آنهاست.
۳. مشارکت یک فرایند است با محصول ثابت و نهایی توسعه.
۴. مشارکت فعالیتی کمی و کیفی و دارای درجاتی است.
۵. مشارکت دارای پیامدهای دو سویه است.

### پیش‌نیازهای مشارکت

در شرایطی که انگیزه پایین باشد، تمایل به مشارکت‌پذیری کاهش می‌یابد. بنابراین لازم است پیش‌نیازهای مشارکت قبلاً فراهم گردد که بعضاً عبارتند از:

۱. زمان کافی برای مشارکت در اختیار باشد.
۲. مزایای اجتماعی آن از زیان‌های احتمالی آن بیشتر باشد.
۳. افراد از توانایی لازم برای کار روی آن موضوع برخوردار باشند.
۴. توانایی متقابل برای ارتباط فراهم باشد.
۵. احساس خطر برای هیچ یک از طرف‌ها وجود نداشته باشد.
۶. بالا بردن آگاهی افراد (نیرومند و واحدناوان، ۱۳۹۰، ص ۲۲۱).

### انگیزه‌های مهم در مشارکت

رسانه‌ها قادر هستند از طریق آموزش، مردم را به مشارکت بیشتر تشویق کنند و انگیزه‌های مهم مشارکت را در آنها نهادینه کنند. انگیزه‌های مشارکت به چند دسته به شرح ذیل تقسیم می‌شود:

- درگیری ذهنی و عاطفی: مشارکت به معنی درگیری ذهنی و عاطفی است و تنها به کوشش بدنی محدود نیست. درگیری روان‌شناختی است و نه جسمانی.
- انگیزش برای یاری دادن: دومین اندیشه مهم در مشارکت آن است که مشارکت مردم را به یاری دادن برمی‌انگیزد. مردم از راه مشارکت فرصت آن را می‌یابند که قابلیت‌های ابتکار و آفرینندگی خود را برای دستیابی به هدف‌های سازمان به کار گیرند.
- پذیرش مسئولیت: سومین اندیشه در مشارکت آن است که مشارکت مردم را برمی‌انگیزد تا در کوشش‌های گروه خود مسئولیت بپذیرند (نیرومند و واحدناوان، ۱۳۹۰، ص ۲۲۶).

### موانع مشارکت

در کشورهای جهان سوم، دو مانع بزرگ در سر راه مشارکت مردم با حکومت‌ها وجود دارد: نخست شکاف بسیار عمیقی که میان نخبگان و توده مردم وجود دارد. به نحوی که در پاره‌ای از این جوامع بیش از ۹۰ درصد از جمعیت به کلی فاقد هرگونه آگاهی و حتی تصویری از شیوه زندگی ۱ تا ۲ درصد هموطنان خود هستند. این امر ناشی از ساخت این جوامع است.

دوم، وابستگی سیاسی و اقتصادی این جوامع به جهان استعمارگر است که منشأ این اعتقاد عمومی است که تصمیم‌های اساسی در خارج گرفته می‌شود و آنچه به صورت فراگرد مشورت تجلی می‌کند؛ در واقع چیزی جز فراگرد تصمیم‌گیری نیست. در این جوامع قسمت عمده‌ای از جمعیت به لحاظ شرایط فرهنگی و اجتماعی خاص خویش که فاقد پژوهش و آگاهی‌اند؛ قادر به مشارکت فعال در ساختمان جامعه نیستند؛ هدف‌ها برایشان دور و وسایل رسیدن به آن چنان غیرملموس است که هیچ انگیزه‌ای، میل به مشارکت را در آنها ایجاد نمی‌کند. آگاه ساختن مردم بر اساس مشارکت آنها در یک کار دسته جمعی، آگاه نمودن برای ایجاد انگیزه، آگاه نمودن برای درک عمل، آگاه نمودن به منظور احترام و اعتنا به شخصیت افراد و ایجاد مسئولیت در آنها از جمله وظایف مهم و جدید رسانه‌هاست که باید توسط دست‌اندرکاران رسانه‌ها تحقق یابد.

### شهروند

واژه شهروند، مرکب از دو کلمه (شهر) به معنای جامعه انسانی و (وند) به معنی عضو، وابسته و در اینجا بیانگر جز خارج، لازم شهر است که از این واژه مرکب معنای انتزاعی مناسبی به دست می‌آید که به نوعی در خور بار عقلانی را داراست.

### آموزش برای شهروندی

آموزش شهروندی عمدتاً آماده کردن جوانان برای نقش‌ها و مسئولیت‌هایشان به عنوان شهروندان و به ویژه نقشی که آموزش (از طریق یادگیری) در این فرایند به عهده دارد، را دربرمی‌گیرد. در حال حاضر آموزش شهروندی یکی از موضوعات اساسی در بسیاری از کشورها می‌باشد. از آنجایی که رویکردهای قرن جدید و ملاحظات فوری، فرض

بر این دارند که چگونه جوانان را برای مواجهه با چالش‌ها و بلا تکلیفی‌های زندگی در دنیای به سرعت در حال تغییر آماده کند، آموزش شهروندی در الویت قرار می‌گیرد (نیرومند و واحدناوان، ۱۳۹۰، ص ۲۲۱).

### مسئولیت شهروندی

مارشال، یکی از برجسته‌ترین نظریه‌های مربوط به شهروندی و حقوق شهروندی را ارائه داده است. به نظر وی، شهروندی پایگاهی است که به همه افرادی که عضو تمام‌عیار جامعه خود هستند، داده شده است. این افراد همگی دارای جایگاه، حقوق و وظایف و تکالیف متناسب با این پایگاه هستند و حقوق و وظایف شهروندی به موجب قانون تثبیت و حمایت می‌شود. امروزه شعار تمام جامعه‌شناسان شهری این است که واژه شهروندی؛ یعنی فرد خود را از شهر و شهر را از خود بداند و در این شرایط است که بهتر می‌تواند زندگی کند که البته در تحقق واژه شهروندی و آگاه‌سازی مردم یک جامعه از این اصل و همچنین بحث حقوق شهروندی، آموزش نقش انکارناپذیری دارد. در مقابل حقوقی که شهروندان بر گردن نظام شهری دارند، نظام شهری نیز قطعاً حق و حقوقی را از شهروندان مطالبه می‌کند (تقوایی و همکاران، ۱۳۸۸، ص ۲۵، به نقل از؛ زارع و همکاران، ۱۳۹۷، ص ۴۵).

### اخلاق شهروندی

برای دقت نظر بیشتر بهتر است براساس نگاه دورکیمی پیش برویم، برای فهم اخلاق شهروندی ابتدا باید بین دو نوع فردگرایی که دورکیم تمایز گذارده؛ اشاره کرد. وی از دو نوع فردگرایی نام می‌برد. فردگرایی اخلاقی و فردگرایی خودخواهانه و در کتاب تقسیم کار، این دو مفهوم را در تقابل با یکدیگر قرار می‌دهد. فردگرایی اخلاقی با نوعی نظام اخلاقی - اجتماعی همبسته است. در این فردگرایی، فرد در پیوند با نظام اجتماعی و نظم اخلاقی آن شناخته می‌شود و فردگرایی اخلاقی به معنای مسئول بودن فرد در قبال افراد دیگر و جامعه و اخلاق مدنی است که این وظیفه خطیر یعنی فردگرایی اخلاقی باید از طریق رسانه‌ها به مردم آموزش داده شود و از طریق تکرار آن از طریق رسانه‌ها به آن پرداخته شود (نیرومند و واحدناوان، ۱۳۹۰، ص ۲۲۱).

### مشارکت شهروندان

از دیدگاه جامعه‌شناسی، مشارکت به معنای احساس تعلق به گروه و شرکت فعالانه و داوطلبانه در آن که به فعالیت اجتماعی منجر می‌شود، حائز اهمیت است. از این نظر، مشارکت، فرایند سازمان‌یافته‌ای است که فرد در آن به فعالیتی ارادی و داوطلبانه دست می‌زند. از دیدگاه جامعه‌شناسی سیاسی، مشارکت معادل کسب قدرت است. بنابراین مشارکت، مبین توزیع قدرت است که با ساختار اجتماعی و سیاسی پیوند دارد. پس قدرت موضوع اصلی مشارکت است و کنش اجتماعی مشارکتی به‌طور گسترده مستلزم دارا بودن قدرت جمعی مشترک سیاسی است. از دیدگاه روانشناسی اجتماعی، مشارکت پدیده‌ای ذهنی و فرایندی از خودآموزی اجتماعی است که به صورت جزئی از فرهنگ مردم درآمده است. از دیدگاه مدیریتی، مشارکت درگیری ذهنی و عاطفی و فعالیت‌های گروهی برای دستیابی به اهداف مشترک است. پس مشارکت واقعی شهروندان مستلزم تصویب و تضمین حقوق و مسئولیت‌ها، شرایط مناسب برای مشارکت و برآوردن انتظارات اعضای جامعه است. از این رو مشارکت می‌تواند در اشکال و مراتب مختلف متناسب با ساختار اجتماعی و سیاسی حاکم انجام پذیرد. مفهوم شهروندمداری ارتباط مستقیم با مفهوم دموکراسی و توسعه دارد. مشارکت از زمانی اهمیت یافت که محرز شد توسعه، جز با دموکراتیزه کردن ساختارهای سیاسی و توانمندسازی شهروندان میسر نیست.

## نظریه‌ها

هدف از طرح نظریه‌ها، آشنایی با مفهوم فرهنگ شهروندی و دلایل عدم رعایت و تحقق آن است. براین اساس، شهروند صرفاً کسی نیست که در شهر زندگی می‌کند. هرچند در لغت چنین معنایی از آن ادراک می‌شود ولی معنایی فراتر دارد.

در یک تعریف ساده شاید بتوان گفت شهروند به تک‌تک افرادی که در یک جامعه یا کشور زندگی می‌کنند، اطلاق می‌شود. این تعریف، افرادی که در محدوده جغرافیایی یک کشور زندگی می‌کنند و نیز افرادی که به‌عنوان تبعه در خارج از مرزهای آن کشور هستند، نیز شهروند تلقی می‌شوند. بخشی از فرهنگ شهروندی بر حقوق متمرکز است که به تعبیری در سایه تلاش و مبارزه اجتماعی، تشکیل احزاب، تقویت حوزه عمومی و جنبش‌های اجتماعی امکان‌پذیر است و نقش دولت بیشتر به‌عنوان فرصت‌ساز این عرصه معرفی شده است (شبان‌ی و محمدی، ۱۳۹۴، ص ۲۳۰).

- **تالکوت پارسونز:** پارسونز برخی از پیش‌نیازهای کارکردی نظام اجتماعی را مشخص کرد. نخست آن که، هر نظام اجتماعی باید چنان ساختار گیرد تا بتواند به‌گونه‌ای سازگار با نظام‌های دیگر عمل کند (ساختارش به‌گونه‌ای باشد که به نوبه خود و در کنار جوامع دیگر به حفظ محیط‌زیست بپردازد). دوم آنکه هر نظام اجتماعی برای آن که باقی بماند باید از پشتیبانی ضروری نظام‌های دیگر برخوردار باشد (یک جامعه وظیفه یک نهاد و یک ارگان یا یک سازمان نیست). سوم آنکه هر نظامی باید نیازهای مهم تنش‌گرائش را به اندازه کافی برآورده سازد (نیازهای اولیه افراد را در این زمینه برآورده سازد و بعد، از افراد انتظار پاسداری از محیط‌زیست را داشته باشد). چهارم آنکه یک نظام باید مشارکت کافی اعضایش را برانگیزاند (یک نظام با عملکرد مناسب خود راه‌هایی را ابداع کند که حس مسئولیت مردم را در این زمینه برانگیزد). پنجم آنکه یک نظام باید حداقل نظارت را بر رفتار بالقوه مخرب اعضایش داشته باشد. ششم آنکه اگر چنانچه کشمکش‌ها به اندازه کافی مخرب گردند، آنها را تحت نظارت درآورد (ارزش‌ها و هنجارهای مناسب در این زمینه را باید بسط و گسترش داد تا درونی گردد). پارسونز، فرهنگ را نیروی عمده‌ای می‌انگاشت که عناصر گوناگون جهان اجتماعی و یا به تعبیر خودش، نظام اجتماعی را به هم پیوند می‌دهد. به عقیده پارسونز هنجارها و ارزش‌ها در جهت تعیین گزینش وسایل دستیابی به هدف‌ها نقش بازی می‌کنند. پارسونز بیان کرد که کنش چیزی جز کوشش در جهت تطبیق با هنجارها نیست.

- **مشارکت‌گرایی آلن بیرو:** در تعریف مفهوم مشارکت چنین می‌نویسد: مشارکت کردن به معنای سهمی در چیزی یافتن و از آن سود بردن و یا در گروهی شرکت جستن و بنابراین با آن همکاری داشتن است. به همین جهت، از دیدگاه جامعه‌شناسی، باید دید بین مشارکت به‌عنوان حالت یا وضع و مشارکت به‌عنوان عمل و تعهد تمیز قائل شد. مشارکت در معنای اول از تعلق به گروهی خاص و داشتن سهمی در هستی آن خبر می‌دهد و در معنای دوم داشتن شرکتی فعالانه در گروه را می‌رساند و به فعالیت اجتماعی انجام شده نظر دارد.

- **نظریه گرایش-آیزن و فیش باین:** از آنجاکه مشارکت یک کنش اجتماعی است، پس می‌توان در توضیح و تبیین آن از نظریه‌های مربوط به کنش اجتماعی بهره گرفت. مطالعات نظری گذشته حاکی از این است که یکی از کارآمدترین نظریه‌ها در این مورد، نظریه آیزن و فیش باین در باب گرایش است. براین اساس می‌توان گفت که رضایت مردم از عملکرد شهرداری یا نوع باور و نگرش آنان به عملکرد

شهرداری در میزان مشارکت آنان مؤثر است و می‌توان بین این دو مقوله ارتباط برقرار کرد. در نتیجه، عامل رضایت از عملکرد شهرداری به‌عنوان عاملی مؤثر بر مشارکت مورد ارزیابی قرار گرفت. همچنین باورهای نادرست افراد از مقوله تفکیک زباله از مبدأ و ماهیت و تأثیرات آن نیز به‌عنوان عامل دیگر مورد ارزیابی قرار گرفت (زارع و همکاران، ۱۳۹۷، ص ۴۵).

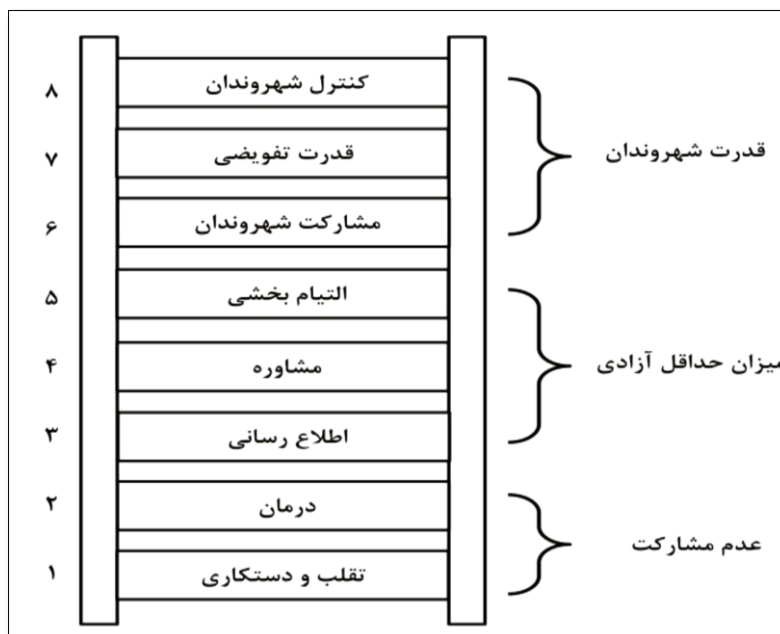
نکته‌ای دیگر که در فرهنگ شهروندی حائز اهمیت است جامعه مدنی متشکل از انجمن‌ها، باشگاه‌ها، اتحادیه‌ها، احزاب و نظایر آن است که حائل و میانجی دولت و شهروندان محسوب می‌شود. شهروندی جزو لاینفک جامعه مدنی و مبنای تشکیل آن محسوب می‌شود که امکان مشارکت جمعی و داوطلبانه در تمام عرصه‌های اجتماعی را فراهم می‌سازد. در گسترش هنجارهای عام و جهانی، تحولات براساس متغیرهای الگویی به صورت بسط عام‌گرایی، فردگرایی، بی‌طرفی عاطفی، روابط همه‌جانبه و گسترده منابع جمعی معیارهای اکتسابی و مساوات‌طلبی پدید می‌آید (شبان‌ی و محمدی، ۱۳۹۴، ص ۲۳۰).

جدول ۱. مفهوم مشارکت از دیدگاه صاحب‌نظران (اوکلی و همکاران، ۱۳۷۰)

مفهوم	تعریف	صاحب‌نظران
شکل اعمال قدرت	مشارکت کلیه اشکال اعمال قدرت توسط زیردستان است، که از نظر آنها مشروع جلوه کند.	رامرز ۱۹۶۹
تصمیم‌گیری	مشارکت تصمیم‌گیری مشترک است و باید از تصمیم‌گیری دستوری و یا تفویض اختیار به غیر تمیز داده شود.	لاک، شوییچی و لاتام ۱۹۸۸
ادراک نفوذ	مشارکت عبارت است از ادراک هر فرد از میزان نفوذی که بر تصمیم‌گیری دارد و مقایسه آن با میزان نفوذ واقعی وی در تصمیم‌گیری.	واوم واتامز ۱۹۵۹-۱۹۷۷
نفوذ و کنترل	مشارکت سیستمی از مدیریت است که در قالب آن افراد بر تصمیم‌های توسعه‌ای اثر می‌گذارند.	پیترسون ۱۹۸۹
فرآیند	مشارکت شامل هر فرایندی است که از طریق آن افراد سهمی در رسیدن به تصمیم‌های مدیریتی توسعه دارند.	کلارک و رابرتز ۱۹۷۳

## تئوری مشارکت ارنشتاین

در اواخر دهه‌ی ۱۹۶۰ میلادی، نقش مشارکت شهروندان در جوامع، بیش از پیش مورد توجه قرار گرفت. این تئوری که درباره مشارکت شهروندان در فرایند برنامه‌ریزی می‌باشد اولین بار به وسیله شری ارنشتاین در سال ۱۹۶۹ پیشنهاد شد. مفهوم مشارکت را به‌نحوی روشن سطح‌بندی و تبیین نمایند. تئوری وی بعدها و به‌طور مکرر مورد استفاده صاحب‌نظران بعدی قرار گرفت و مبنایی برای طرح نظریه‌های مشارکت شد. ارنشتاین، مشارکت شهروندی را با تعبیر قدرت شهروندی به کار گرفت و ثابت کرده که مدل سودمندی در گفتگوهای مداوم درباره درگیری جامعه در فرایند برنامه‌ریزی است که برای توضیح آن از استعاره نردبان مشارکت استفاده کرد. مدل ارنشتاین ملاحظه قدرت اختصاص یافته به مردم را نشان می‌دهد و ابزار کارآمدی در آزمایش ماهیت متدهای مشارکتی گوناگون برنامه‌ریزی است (رهنما، ۱۳۸۸، ص ۱۷۲).



شکل ۱. نردبان مشارکت ارنشتاین (رهنما، ۱۳۸۸، به نقل از جعفری، ۱۳۹۵)

**امس راپاپورت:** از جمله اندیشمندان فرهنگ گراست. وی ساختار یک مجتمع زیستی را از نظر ویژگی‌های فرهنگی مورد دقت قرار داده و معتقد است که عامل فرهنگی و به‌ویژه اعتقادات مذهبی مردم، اساس انتظام‌بخشی به زیستگاه‌های انسانی بوده است. وی اساس عمل نظم‌دهی به سکونتگاه‌ها را مذهب و مقدسات مردم دانسته که غالباً به شیوه‌ای نمادگرایانه صورت می‌گرفته است. او بر این باور است که ذهن انسان به طبقه‌بندی پدیده‌ها پرداخته، به همه چیز نظم داده و مدلی آگاهانه برای محیط‌زیست خود به وجود می‌آورد. مجتمع‌های زیستی، ترکیب ساختمان‌ها و مناظر، همگی حاصل این فعالیت ذهن انسان است که همانا بخشیدن بیانی کالبدی به ایده‌ها و تبدیل آنها به ابزاری تدارک‌دهنده است. راپاپورت بر این عقیده است که در میان فرهنگ‌های مختلف برای آنکه به یک مجتمع زیستی واژه شهر اطلاق شود، وجود عناصر مختلف ضروری بوده است. در یونان باستان تئاتر، ورزشگاه و تالار بارعام، در شهرهای اسلامی مسجد جامع، بازار دائمی و حمام عمومی، در بین‌النهرین وجود یک معبد و در اروپا حصار، بازار و حکومتی محلی ضرورت داشته است. گزینش راه‌حل‌های انتظام‌بخش براساس انطباق با فرهنگ بوده که خود عاملی برای تمایز مکان‌های مختلف از یکدیگر می‌شود. نظم فضایی، خود بیانگر مفاهیم بوده و از نظر ارتباطی و نمادین واجد ویژگی‌های خاص است. هرگاه نظم فضایی و فعالیت‌ها با هم سازگار بوده و یکدیگر را تقویت نمایند، مفاهیم نهفته در نمادها بارز شده و این سازگاری می‌تواند ارتباطات اجتماعی میان مردم را نیز تقویت کند. راپاپورت در الگوهای انتظام‌بخش محیط‌زیست، عامل زمان را نیز دخیل دانسته و به‌عنوان نظام زمان به آن اشاره می‌کند. وی این تأثیر را به دو صورت، نخست نظم‌دهی آگاهانه زمان در مقیاس وسیع و دوم رابطه سرعت و نظم در فعالیت‌های انسانی مطرح می‌نماید. او این نظم را به تعداد وقایع در واحد زمان و توزیع فعالیت‌ها در طول زمان اطلاق می‌نماید. راپاپورت ضمن نفی موقعیت انفعالی انسان در مقابل محیط، بر کنش متقابل این دو تأکید می‌کند و هر محیط شهری را مجموعه‌ای از ارتباطات متقابل میان عناصر محیطی و مردم می‌داند که از الگوهای معینی پیروی کرده و بنابراین، معمولاً قابل پیش‌بینی و سازماندهی هستند.



### مشارکت، حق است یا وظیفه است؟

مشارکت فعال حق و شهروندان و مشارکت غیرفعال وظیفه ایشان (Passive) و غیرفعال (Active) مشارکت دارای دو بعد فعال تلقی می‌شود. روند بلوغ فرهنگ شهروندینی در این پیوستار شکل می‌گیرد. در جامعه نیز هنگامی که مردم مشارکت‌جو و دولت مشارکت‌پذیر باشند، شرایط انفعالی به وجود می‌آید. مشارکت‌جویی و وارد کردن مردم به عرصه، نقش فعال دولت و مشارکت‌پذیری، نقش انفعالی دولت و حاکمیت است. منظور از شهروند فعال کسی است که مشارکت را حق خود و خویش را دارای اختیار می‌داند و در مقابل، شهروند منفعل باید ملزم به انجام تکالیف و وظایف خویش شود. در بحث از مشارکت غیرفعال، هنجارسازی برای رعایت قانون کارگشاست (جعفری، ۱۳۹۵، ص ۵).

### راهبردها و راهکارهای ارتقاء فرهنگ شهروندی کدامند؟

امروزه فرهنگ شهروندی به یکی از مفاهیم اصلی در سیاست‌گذاری‌ها و برنامه‌ریزی‌های اجتماعی بدل شده است که می‌تواند به‌عنوان یکی از استراتژی‌های مدیریت جوامع مورد توجه قرار گیرد. فرهنگ شهروندی هنگامی تحقق می‌پذیرد که افراد همچون مقامات دارای حاکمیت در نحوه ارائه خدمات عمومی، ارائه برنامه و تنظیم سیاست‌گذاری‌ها مشارکت فعال داشته باشند. از آنجا که شهروندی در پی توانمندسازی افراد و اجتماعات است و فرایند مشارکت را امری فی‌نفسه ارزشمند تلقی می‌کند. زمینه‌ها و راهکارهایی که فرهنگ شهروندی می‌تواند در جهت بهبود و ارتقای کیفیت زندگی شهری ایفای نقش کند، عبارتند از:

۱. احیای شهروندی در محله‌ها.
۲. اصلاح رفتارهای ضداجتماعی.
۳. فعالیت در زمینه تهیه مسکن شهروندان و ارتقای کیفیت آن.
۴. مشارکت در طرح‌های ذخیره‌سازی انرژی و کاهش مصرف انرژی و کنترل آلودگی‌ها.
۵. کوشش در جهت تغییر و بهبود عادت‌های غذایی شهروندان و کوشش در جهت رفع مشکل چاقی و کم‌ تحرکی افراد و کاهش بیماری‌های ناشی از آن ... (شبان‌ی و محمدی، ۱۳۹۴، ص ۲۴۶).

### ضرورت و اهمیت تحقیق

در کشورهای بیشتر و کمتر توسعه‌یافته جهان، شهرها همواره در اثر فرایندهای تغییر ساختاری، روندهای گوناگونی از تحول را تجربه می‌کنند و در صورت عدم‌تدبیر و به کارگیری به موقع شیوه‌های اندیشیده شده مداخله، این تغییرات، بسته به تأثیرات متفاوت خود بر ساختار فضایی شهرها، می‌توانند باعث انباشت مشکلات اقتصادی، اجتماعی و فرهنگی، کالبدی و محیطی در نواحی شهری شوند. در کشور ایران مداخله در نواحی شهری دارای ارزش‌های فرهنگی و تاریخی، در بسیاری از موارد به گونه‌ای بوده است که نه تنها امکان استفاده از قوت‌های فرهنگی آنها را امکان‌پذیر نساخته؛ بلکه به تضعیف هویت این نواحی انجامیده است (نایینی و ایزدی، ۱۳۹۵، صص ۱۹-۴۵). فعالیت‌های ارتقاء مشارکت شهروندی فرهنگ‌محور، فعالیتی است که مسیر عمل مناسب برای هدایت فرایند ارتقای نقش شهروند با به‌کارگیری ابزار فرهنگ را معرفی می‌کند. در این فعالیت، فرهنگ به‌عنوان ابزار اصلی در جمع کردن شهروندان و افزایش روحیه شهروندی در نظر گرفته می‌شود. مشارکت در عرصه شهری خود را در قالب فرهنگ شهروندی نمایان می‌سازد. مفهومی گسترده و چند معنایی که دربردارنده مجموعه حقوق، تکالیف، ارزش‌ها و شیوه‌های رفتاری است که در قلمرو تخصصی مدیریت شهری به فعالیت‌های معنادار، عالمانه و عامیانه ارجاع

می‌دهد. انتقال فرهنگ در فرایند جامعه‌پذیری با درونی کردن ارزش‌ها، هنجارها و نقش‌های شهروندی در زندگی شهری محقق می‌شود.

### پیشینه تحقیق

در ارتباط با مشارکت و فرهنگ شهری پژوهش‌های متعددی صورت گرفته است، در ذیل به چند نمونه از تحقیقات داخلی اشاره خواهد شد:

جدول ۲. پیشینه تحقیق از دیدگاه پژوهشگران

پژوهشگر	عنوان پژوهش	مشاهدات و نتیجه
عطیه جعفری، ۱۳۹۵	نقش حقوق شهروندی و مشارکت شهروندان در راستای ارتقاء مدیریت شهری	مشارکت دارای دو بعد فعال و غیرفعال است؛ مشارکت فعال حق شهروندان و مشارکت غیرفعال وظیفه ایشان تلقی می‌شود. روند بلوغ فرهنگ شهرنشینی در این پیوستار شکل می‌گیرد. با توجه به این که شهروند فعال کسی است که مشارکت را حق خود می‌داند، فرض بر این است که آگاهی، در فراگرد تبدیل شدن ساکنین شهر به شهروندان فعال و مشارکت جو نقشی اساسی دارد.
ملیحه شبانی، محمد علی محمدی، ۱۳۹۵	مطالعه فرهنگ شهروندی در مدیریت شهری	از این طریق شهروندی سازوکارهای وفاق مبتنی بر احترام بر تفاوت‌ها خواهد بود. شهروندی، معطوف به درگیرکردن مردم در فرایند تصمیم‌گیری است. مردمی که فرصت پیدا می‌کنند تا در زمینه‌های برنامه‌ریزی و انجام خدمات عمومی سخن گفته و به ارتقای نتایج و خدمات بیندیشند. در حقیقت شهروندی سبب می‌شود تا اعضای جامعه با مشارکت خود در جامعه، سرنوشت حیات شهر و محیطی که در آن زندگی می‌کند را به دست بگیرند.
خادم الحسینی و همکاران وی ۱۳۹۱	اداره مردمی شهر و شهروندان در مدیریت شهری	عدم شکل‌گیری مفهوم مشارکت به صورت واقعی نهاده شده آن در بین مسئولین و شهروندان و به خصوص در جامعه مورد مطالعه از جمله مشکلات جدی است که باید مورد توجه قرار گیرد
لیلا نیرومند، عارف واحد، ناوان، ۱۳۹۰	رسانه‌ها و روش‌های نوین مشارکت شهروندی	عمده‌ترین عامل تأمین مشارکت، آگاهی و علاقه مردم و حاکمیت فرهنگ تعلیم و همیاری در جامعه است. تا زمانی که نتوان مردم را به این باور و یقین کشاند که با مشارکت، تعاون و همیاری، می‌توان به جامعه‌ای مرفه‌تر و سعادتمند دست یافت و تا زمانی که نتوان فرهنگ خود محوری و خودپسندی را در جامعه از میان برداشت، تأمین مشارکت مردم امکان‌پذیر نخواهد بود؛

### چهارچوب نظری

#### معیارها و زیرمعیارهای تحقیق

جدول ۳. معیار و شاخص‌های ملاک عمل

جنسیت	خصوصیات زمینه‌ای
سن	
تحصیلات	
ارزش‌های فرهنگی و اجتماعی	نظام شخصیتی
تعهدات فرهنگی و اجتماعی	
تعلقات به جبهه فرهنگی	
تحصیلات والدین	خصوصیات خانوادگی
شغل والدین	
امکانات و تسهیلات مشارکتی و فرهنگی	وضعیت نهادی
شبکه روابط اجتماعی و فرهنگی	
انجمن‌ها و نهادهای فرهنگی	
امکانات	وضعیت منطقه‌ای
تسهیلات شهری	

## روش تحقیق

تحقیق حاضر از نظر ماهیت و روش، توصیفی-تحلیلی و براساس هدف از زمره‌ی تحقیقات کاربردی است. برای جمع‌آوری اطلاعات در شهر شیراز و محدوده مورد نظر از حضور در محل، مصاحبه و مشاهده کمک گرفته شده است. همچنین جهت تقویت پایه‌های نظری و دقت در گردآوری اطلاعات از روش کتابخانه‌ای نیز استفاده شده است. در بخش کتابخانه‌ای، به گردآوری اطلاعات توصیفی از کتاب‌ها، مقالات، گزارشات، و سالنامه‌های آماری به معرفی و تشریح ابعاد مختلف حقوق شهروندی در محله مورد مطالعه پرداخته است. به منظور سنجش میزان آگاهی از حقوق شهروندی و قوانین شهری از طریق نمونه‌گیری و با استفاده از ابزار پرسش‌نامه و مشاهده تجزیه و تحلیل انجام گردیده است. برای نمونه‌گیری از روش تصادفی ساده که با استفاده از فرمول کوکران و سطح خطای ۵ درصد تعداد ۳۸۳ پرسش‌نامه محاسبه شد. پرسش‌نامه در دو مرحله آزمون و بازآزمایی توسط ۳۸۰ نفر از ساکنین محله قصرالدشت شیراز تکمیل گردید. نتایج ضریب همبستگی نشان داد که در سطح اطمینان ۹۰٪ میان امتیاز پاسخگویان همبستگی قابل توجهی وجود داشته ( $R=0.841$ ) و پرسشنامه از پایایی بالایی برخوردار است. در تجزیه و تحلیل داده‌ها از آمار توصیفی و استنباطی با به کارگیری نرم افزار SPSS استفاده شده است. فرمول اصلی محاسبه حجم نمونه کوکران نیز به صورت زیر است:

$$n = \frac{\frac{Z^2 pq}{d^2}}{1 + \frac{1}{N} \left( \frac{Z^2 pq}{d^2} - 1 \right)}$$

n: ۳۸۳ نفر

N: ۱۰۰۰۰ نفر

d: اشتباه مجاز: ۵ درصد

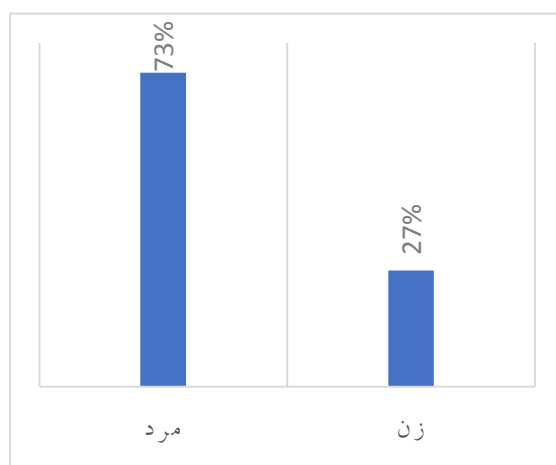
Z: مقدار متغیر نرمال با سطح اطمینان  $\alpha-1$  است. در آزمون دو دامنه مقدار Z برای سطح اطمینان ۹۵ درصد برابر ۱/۹۶ و برای سطح اطمینان ۹۹ درصد برابر ۲/۵۸ است.  
p: نسبت برخورداری از صفت مورد نظر (مثلاً جمعیت مردان)

## یافته‌ها

به‌طور کلی از حقوق و قوانینی که شامل شهروندان می‌شود، سؤال پرسیده شد. بررسی جنبه‌های مختلف این موضوع بر اهمیت آن صحنه می‌گذارد. عدم اطلاع شهروندان از حقوق شهروندی و قوانین شهری، علاوه بر خسارات شخصی، جامعه شهری را نیز با مشکلات فراوان روبه‌رو خواهد نمود. چراکه در اکثر موارد به دلیل عدم وجود پشتوانه مناسب اجرایی، سهل‌انگاری‌های قانونی، روابط، پرداخت جریمه به جای از بین بردن تخلف و غیره مشکلات بر جای خود باقی می‌ماند، کالبد شهر و عملکرد گردشگری محله را با آشفستگی فراوان مواجه کرده و از سوی دیگر مشارکت شهروندان را نیز کم‌رنگ خواهد نمود. در این شرایط شناخت وضعیت موجود و نگرش فرهنگی و اجتماعی ساکنین، یکی از مهمترین علل بهبود بخشیدن به افزایش مشارکت افراد در پیشبرد اهداف و پیشرفت محله می‌باشد. به همین منظور در ادامه معیارهای پژوهش از دیدگاه ساکنین مورد بررسی قرار گرفته است.

## خصوصیات زمینه‌ای

### جنسیت

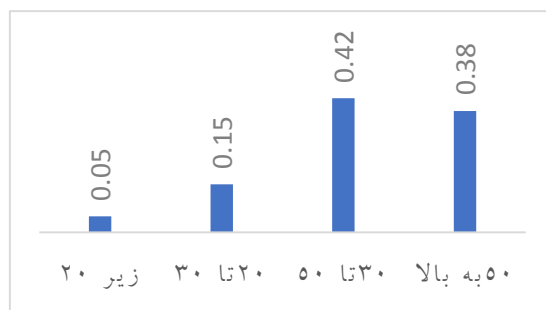


نمودار ۱. جنسیت ساکنین

تعداد ۳۸۰ پرسش‌نامه در محله قصرالدشت مورد ارزیابی قرار گرفت تا بتوان بعد فرهنگی محله را با رویکرد مشارکتی مورد ارزیابی قرارداد ۷۳ درصد پاسخ‌دهندگان مرد و ۲۷ درصد جامعه آماری زن می‌باشند.

### میزان سن

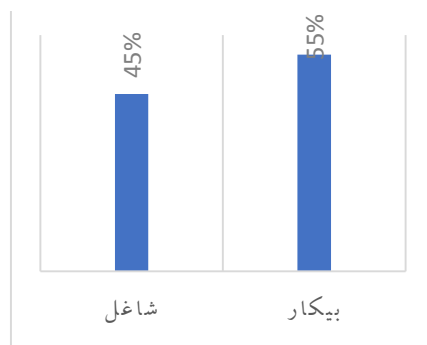
به نظر می‌رسد بیشتر ساکنین این محله در سنین بالا یا میان‌سالی می‌باشند.



نمودار ۲. درصد سن ساکنین

### شغل

بیش از ۵۰ درصد از مردم این محله شاغل می‌باشد، برخی به صورت پاره وقت و برخی به صورت دائم، تعداد زنان شاغل در این محله قابل توجه می‌باشد، این علل می‌تواند فرصتی باشد تا فرهنگ محله رو به پیشرفت باشد و مشارکت مردم در بهبود وضعیت فرهنگی و اجتماعی محله بیشتر شود.



نمودار ۳. وضعیت شغل

### نظام شخصیتی

افراد ساکن در این محله غالباً به ارزش‌ها و چهارچوب‌های اخلاقی به‌طور متوسط پایبند می‌باشند بیش از نیمی از آنها به دارایی‌هایشان وابسته هستند.

جدول ۵. نظام شخصیتی

زیر معیار	بسیار کم	کم	متوسط	زیاد	بسیار زیاد
ارزش‌ها	۱۰٪	۳۰٪	۳۰٪	۲۰٪	۱۰٪
تعهدات	۱۲٪	۳۱٪	۲۳٪	۱۷٪	۱۷٪
تعلقات	۵٪	۱۶٪	۳۵٪	۲۰٪	۲۴٪

### خصوصیات خانوادگی

در محدوده مورد بررسی ۲۹ درصد افراد دارای تحصیلات پایینی هستند، ۳۷ درصد آنها لیسانسه و بیش از ۳۴ درصد آنها فوق لیسانس و بالاتر هستند. می‌توان گفت بین میزان مشارکت افراد با جامعه در جهت افزایش فرهنگ، ارتباط معناداری است.

جدول ۶. خصوصیات خانوادگی

زیر معیار	زیر دیپلم	لیسانس	فوق لیسانس	دکتری و بالاتر
تحصیلات والدین	۲۹٪	۳۷٪	۳۰٪	۴٪

زیر معیار	پزشکی و بهداشتی	فنی و مهندسی	اداری و کارمند	بیکار	شغل آزاد و سایر
شغل والدین	۷٪	۲۹٪	۲۱٪	۲۰٪	۲۳٪

### وضعیت نهادی

یکی از ملاک‌های افزایش مشارکت مردم در محله وجود امکانات، تسهیلات و نهادهای مردمی می‌باشد که خود می‌تواند باعث افزایش فرهنگ و ارتباط بهتر بین ساکنین باشد. پاسخ‌دهندگان تقریباً از امکانات و تسهیلات این محله راضی بوده‌اند. آنها با یکدیگر ارتباط اجتماعی مؤثر و موفق دارند.

جدول ۷. وضعیت نهادی

زیر معیار	بسیار کم	کم	متوسط	زیاد	بسیار زیاد
امکانات و تسهیلات مشارکتی	٪۱۲	٪۱۳	٪۱۷	٪۲۷	٪۳۱
شبکه روابط اجتماعی	٪۱۰	٪۱۲	٪۳۲	٪۲۰	٪۲۶
انجمن‌ها و نهادها	٪۱۷	٪۲۱	٪۳۵	٪۱۲	٪۱۵

## وضعیت منطقه ای

امکانات این محله از نظر دسترسی در مقیاس منطقه‌ای بسیار مناسب بوده است. درصد زیادی از پاسخ‌دهندگان این محله را یکی از محله‌های مناسب برای دسترسی به موقعیت‌های مهم و کاربری‌های حائز اهمیت دانسته‌اند.

جدول ۸. وضعیت منطقه ای

زیر معیار	بسیار کم	کم	متوسط	زیاد	بسیار زیاد
امکانات محله	٪۷	٪۱۷	٪۲۵	٪۳۱	٪۲۰
تسهیلات شهری در منطقه	٪۶	٪۱۵	٪۲۱	٪۳۳	٪۲۵

## نتیجه‌گیری

آگاهی از حقوق شهروندی هم باعث می‌شود مطالبه‌گری از دولت در راستای دریافت حقوق شهروندی افزایش یابد و هم با افزایش تعهدات شهروندان به دولت و جامعه، مشارکت را در حوزه‌های مختلف از جمله فرهنگی افزایش دهد. نتایج نشان می‌دهد مشارکت مردم چه در عرصه اجتماعی با یکدیگر و چه مشارکت در برنامه‌ریزی‌های محله‌ای علاوه بر اینکه باعث پیشرفت محله می‌شود، باعث پیشبرد اهداف کلان شهری و قدم برداشتن در جهت رسیدن به چشم‌انداز فرهنگی شهر شیراز نیز می‌شود. در این میان، حاکم شهر با آموزش و فراهم آوردن امکانات و تسهیلات می‌تواند به این امر در جهت افزایش فرهنگ شهری کمک کند. سطح پایین آگاهی عمومی در کنار بعضی کمبودهای دیگر که در زمینه‌ی آموزش و ارتباطات درون محله‌ای و بیرونی به چشم می‌خورد موجب عدم موفقیت در اجرای مناسب و صحیح مقررات، عدم بهسازی وضعیت محله، عدم نظارت کامل بر توسعه‌ی شهری، مدیریت ناموفق و ناکارآمد در حل سایر معضلاتی می‌گردد که امروز اکثر شهرهای ما با آن دست به گریبان می‌باشند.

مطالعات نشان می‌دهد که میزان آگاهی شهروندان در مورد قوانین بسیار حائز اهمیت بوده، آگاهی می‌تواند زمینه‌ای ایجاد کند تا شهروندان بتوانند در برنامه‌ریزی فرهنگی مشارکت فعال و هدفمند داشته باشند. باین حال بدون تعیین نقش و جایگاه مشارکتی، صرفاً مشارکت کور و بی‌فایده خواهد بود که نه تنها مطلوب نیست بلکه می‌تواند قوت‌ها را به ضعف و فرصت‌ها را به تهدید بدل سازد. بنابراین لازم است با ساماندهی شرایط و زمینه‌ها، بخشی از اقشار در تهیه، اجرا و ارزیابی طرح‌ها، گروهی در حفاظت، نگهداری و بهره‌وری طرح‌ها و فضاها مشارکت کنند. زیرا اگر بهترین طرح و برنامه هم اجرا شود، ولی بدون توجه به مؤلفه فرهنگی و سرمایه اجتماعی پایدار نخواهد بود.

نتایج در این پژوهش نشان می‌دهد، ساکنین از امکانات شهری راضی هستند، اما به دنبال تسهیلات پرسودتری می‌باشند، پژوهش‌ها نشان می‌دهند نهادهای فرهنگی و اجتماعی به خوبی نتوانستند مردم را آگاه کنند، در این میان می‌توان گفت بین تحصیلات ساکنین و سطح فرهنگ افراد رابطه مستقیمی وجود دارد. بیشتر ساکنین در این محله از ساکنین قدیمی بوده و حس تعلق به محله دارند. در نتیجه اگر به دنبال فرهنگ‌سازی و مشارکت افراد در امور شهری

و محله‌ای می‌باشید باید قبل از انجام و اجرای پروژه، آموزش و فرهنگ‌سازی را در دستور کار و مراحل اولیه قرار دهید. در غیر این صورت نتیجه مطلوب حاصل نخواهد شد.

## منابع

- ابراهیم زاده، عیسی، و فاطمی نژاد، خدیجه. (۱۳۹۳). تحلیل بر مشارکت شهروندی و مدیریت شهری در شهرهای کوچک. *پژوهش و برنامه‌ریزی شهری*، ۱۶.
- بنیادی نایینی، علی، و ایزدی، نشمین. (۱۳۹۵). رهیافت راهبردی تجدید حیات شهری فرهنگ‌محور. *مطالعات مدیریت راهبردی*، ۲۷.
- پیران، پرویز. (۱۳۸۵). شهروندی، از حقوق تا مسئولیت. *نشریه نامه*، ۵۳.
- تقوایی، مسعود، بابانسیب، رسول، و موسوی، چمران. (۱۳۸۸). تحلیلی بر سنجش عوامل مؤثر بر مشارکت شهروندان در مدیریت شهری (مطالعه موردی: منطقه ۴ شهر تبریز). *مجله مطالعات و پژوهش‌های شهری و منطقه‌ای*، ۱(۲)، ۱۹-۳۶.
- جعفری، عطیه. (۱۳۹۵). نقش حقوق شهروندی و مشارکت شهروندان در راستای ارتقاء مدیریت شهری. *مطالعات هنر و علوم انسانی*، ۲، ۱۰.
- رهنما، م. (۱۳۸۸). *برنامه‌ریزی مناطق مرکزی شهرها*. مشهد: انتشارات دانشگاه فردوسی مشهد.
- زارع، بیژن، نصرتی نژاد، فرهاد و کریمی، رامین. (۱۳۹۷). بررسی عوامل اجتماعی و فرهنگی مؤثر بر مشارکت شهروندی (مورد مطالعه: تفکیک زباله از مبدأ در شهر تهران ۱۳۹۲). *جامعه‌شناسی نهادهای اجتماعی*، ۱۱(۵)، ۶۶-۳۱.
- شیانی، ملیحه، و محمدی، محمدعلی. (۱۳۹۴). مطالعه فرهنگ شهروندی در مدیریت شهری تهران. *پژوهش‌های انسان‌شناسی ایران (نامه علوم اجتماعی)*، ۵(۲)، ۲۲۷-۲۵۰.
- علوی تبار، علیرضا. (۱۳۷۹). *بررسی الگوی مشارکت شاهرود در اداره امور شهرها* (جلد اول). تهران: انتشارات سازمان شهرداری‌های کشور.
- فتحی، سروش، و مختارپور، مهدی. (۱۳۹۴). توسعه شهری، شهرنشینی و حقوق شهروندی. *مطالعات توسعه اجتماعی ایران*، ۳(۴) (مسلسل ۱۲)، ۸۹-۱۰۵.
- قنبران، عبدالحمید، و جعفری، مرضیه. (۱۳۹۳). بررسی عوامل مؤثر بر ارتقاء تعاملات اجتماعی در میان ساکنان محله مسکونی (نمونه موردی: محله درکه- تهران). *معماری و شهرسازی ایران*، (۷)، ۵۷-۶۴.
- نصیری هنده خاله، اسماعیل. (۱۳۹۴). تحلیل عوامل مؤثر بر مشارکت شهروندان. *جغرافیا و آمایش شهری-منطقه‌ای*، ۱۶.
- نیرومند، لیلا، و واحدناوان، عارف. (۱۳۹۰). رسانه‌ها و روش‌های نوین مشارکت شهروندی. *مطالعات رسانه‌ای*، ۶(۱۲)، ۲۱۹-۲۳۶.